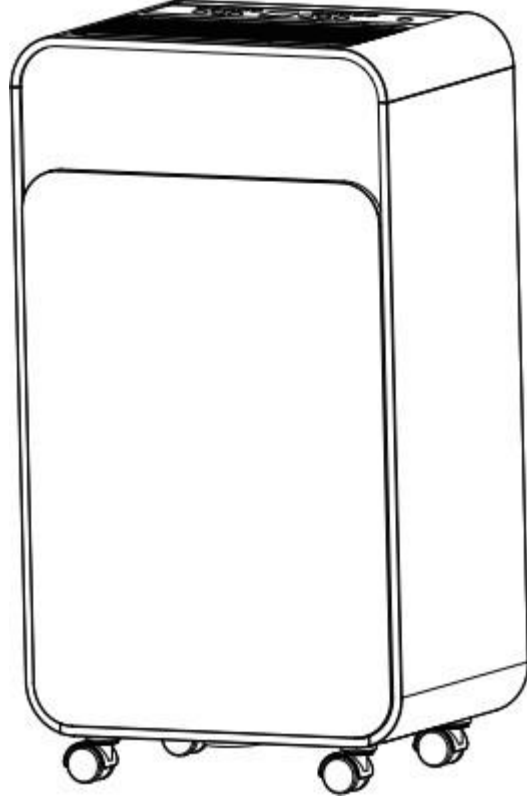




# Ev Tipi Nem Alma Cihazı

## Kullanım Klavuzu

Talimatlar



KT12-D

**BU TALİMATLARI OKUYUN VE SAKLAYIN**

# İÇERİK

1. BAŞLAMADAN ÖNCE .....	03
2. GÜVENLİĞİNİZ İÇİN.....	05
3. KURULUM .....	09
4. ÜRÜNE GENEL BAKIŞ .....	11
5. OPERASYON.....	13
6. BAKIM .....	16
7. DEPOLAMA VE İMHA .....	18

# 1. BAŞLAMADAN ÖNCE

## 1.1 ÜRÜN AÇIKLAMASI

Nem alma cihazı, havadaki aşırı nemi gidermek için kullanılır. Ortaya çıkan bağıl nem azalması, binaları ve içindekileri aşırı nemin olumsuz etkilerinden korur.

Soğutucu akışkan olarak çevre dostu R290 kullanılır. R290, ihmal edilebilir bir sera etkisi (GWP) olan ozon tabakası (ODP) üzerinde hiçbir zararlı etkiye sahip değildir ve dünya çapında mevcuttur. Verimli enerji özellikleri nedeniyle R290, bu uygulama için bir soğutma sıvısı olarak oldukça uygundur. Soğutma sıvısının yüksek yanıcılık özelliğinden dolayı özel önlemler alınmalıdır.

## 1.2 ÜNİTE VE KULLANIM KILAVUZUNDAN SEMBOLLER



**warning**

Bu ünite yanıcı bir soğutucu kullanır.

Soğutucu sızarsa ve yangın veya ısıtma parçası ile temas ederse, zararlı gaz oluşturur ve yangın riski vardır.



Çalıştırmadan önce KULLANIM KILAVUZUNU dikkatlice okuyun.



KULLANIM KILAVUZU, SERVİS KILAVUZU ve benzerlerinde daha fazla bilgi mevcuttur.



Servis personelinin çalıştırmadan önce KULLANIM KILAVUZU ve SERVİS KILAVUZUNU dikkatlice okuması gerekmektedir.

## **GÜVENLİK İÇİN AŞAĞIDAKİLER DAİMA DİKKATLİ OLMALIDIR**

- Bu cihaz, mağazalarda, hafif sanayide ve çiftliklerde uzman veya eğitimli kullanıcılar tarafından veya sıradan kişiler tarafından ticari kullanım için tasarlanmıştır..
- Bu cihaz, gözetim altında olmaları veya cihazın güvenli bir şekilde kullanımıyla ilgili talimatların verilmesi ve tehlikelerin anlaşılması durumunda, 8 yaş ve üzeri çocuklar ve fiziksel, duyuşsal veya zihinsel yetenekleri kısıtlı veya deneyim ve bilgi eksikliği olan kişiler tarafından kullanılabilir. dahil olmuş. Çocuklar cihazla oynamamalıdır. Temizlik ve kullanıcı bakımı gözetimsiz çocuklar tarafından yapılmamalıdır.
- Ünite, belirtilen soğutucu akışkan olarak yalnızca R-290(propan) gazı ile kullanım için tasarlanmıştır.
- Soğutucu döngüsü kapatılmıştır. Yalnızca kalifiye bir teknisyen servis yapmaya çalışmalıdır!
- Soğutucuyu atmosfere boşaltmayın.
- R-290 (propan) yanıcıdır ve havadan ağırdır.
- Alçak alanlarda önce toplanır ancak fanlar tarafından sirküle edilebilir.
- Propan gazı mevcutsa veya şüpheleniliyorsa, eğitimsiz personelin sebebi bulmaya çalışmasına izin vermeyin.
- Ünite de kullanılan propan gazının kokusu yoktur.
- Koku olmaması, kaçan gazın olmadığını göstermez.
- Bir sızıntı tespit edilirse, mağazadaki herkesi derhal tahliye edin, odayı havalandırın ve propan sızıntısı olduğunu bildirmek için yerel itfaiyeyle iletişime geçin.
- Bir sızıntı tespit edilirse, mağazadaki herkesi derhal tahliye edin, odayı havalandırın ve propan sızıntısı olduğunu bildirmek için yerel itfaiyeyle iletişime geçin.
- Ünitelerin içinde veya yakınında açık alev, sigara veya diğer olası tutuşturucu kaynakları kullanılmamalıdır.
- Bileşen parçaları propan için tasarlanmıştır ve teşvik edici değildir ve kıvılcım çıkarmaz. Bileşen parçaları yalnızca aynı onarım parçalarıyla değiştirilecektir.

**BU UYARIYA UYULMAMASI PATLAMA, ÖLÜM, YARALANMA VE MAL HASARLARINA NEDEN OLABİLİR.**

## 2. GÜVENLİĞİNİZ İÇİN

Güvenliğiniz, ilgilendiğimiz en önemli şeydir!





Nem alma cihazınızı çalıştırmadan önce lütfen bu kılavuzu dikkatlice okuyun ve tamamen anlayın.

### 2.1 OPERASYONEL ÖNLEMLER

**UYARI- yangın, elektrik çarpması veya kişilerin veya eşyaların yaralanması riskini azaltmak için:**

- Besleme kablosu hasarlıysa, bir tehlikeyi önlemek için üretici, servis acentesi veya benzer nitelikli kişiler tarafından değiştirilmelidir.
- Ses basıncı seviyesi 36 dB'nin altındadır.
- Bakım sırasında cihazın güç kaynağı ile bağlantısı kesilmelidir.
- Üniteyi her zaman ürün tanımlama plakasında belirtildiği şekilde eşit voltaj, frekans ve değerlerde bir güç kaynağından çalıştırın.
- Daima topraklanmış bir elektrik prizi kullanın.
- Temizlerken veya kullanılmadığında güç kablosunu prizden çekin.
- Islak ellerle çalıştırmayın. Ünitenin üzerine su dökülmesini önleyin.
- Üniteyi yağmura, neme veya başka herhangi bir sıvıya daldırmayın veya maruz bırakmayın.
- Üniteyi gözetimsiz çalışır durumda bırakmayın. Üniteyi eğmeyin veya ters çevirmeyin.
- Ünite çalışırken fişini çekmeyin.
- Güç kablosunu çekerek prizden çıkarmayın.
- Uzatma kablosu veya adaptör fişi kullanmayın.
- Ünitenin üzerine nesnelere koymayın.
- Üniteye tırmanmayın veya oturmayın.
- Hava çıkışına parmaklarınızı veya başka nesnelere sokmayın.
- Ünitenin hava girişine veya alüminyum kanatlarına dokunmayın.

- Düşmüşse, hasar görmüşse veya ürün arızası belirtileri gösteriyorsa üniteyi çalıştırmayın.
- Cihazı herhangi bir kimyasalla temizlemeyin.
- Ünitenin ateşten, yanıcı veya patlayıcı nesnelere uzak olduğundan emin olun.
- Ünite, ulusal kablolama yönetmeliklerine uygun olarak kurulmalıdır.
- Üretici tarafından önerilenler dışında, buz çözme işlemi hızlandırmak veya temizlemek için araçlar kullanmayın.
- Cihaz, sürekli çalışma kaynakları olmayan bir odada saklanmalıdır (örneğin: açık alevler, çalışan bir gaz cihazı veya çalışan bir elektrikli ısıtıcı).
- Cihaz, mekanik hasar oluşmasını önleyecek şekilde saklanmalıdır.
- Kullandıktan sonra bile parçalamayın veya yakmayın.
- Soğutucuların koku içermeyebileceğini unutmayın.
- Boru tesisatı fiziksel hasardan korunacak ve bu alan 4 m<sup>2</sup>'den küçükse havalandırılmayan bir alana kurulmayacaktır..
- Ulusal gaz yönetmeliklerine uygunluk gözetilecektir.
- Gerekli havalandırma açıklıklarını engellerden uzak tutun.
- Cihaz, oda boyutunun çalışma için belirtilen oda alanına karşılık geldiği, iyi havalandırılan bir alanda saklanmalıdır.

 <b>WARNING</b>	<p>Soğutucu akışkan devresi üzerinde çalışma veya bu devreyi kırma ile ilgili herhangi bir kişi, endüstri tarafından onaylanmış bir değerlendirme kuruluşundan, soğutucu akışkanları bir endüstri, kabul görmüş değerlendirme spesifikasyonuna uygun olarak güvenli bir şekilde işleme konusunda yetkilendiren geçerli bir sertifikaya sahip olmalıdır.</p>
 <b>WARNING</b>	<p>Servis, yalnızca ekipman üreticisinin önerdiği şekilde yapılmalıdır. Diğer vasıflı personelin yardımını gerektiren bakım ve onarım, yanıcı soğutucuların kullanımında yetkin bir kişinin gözetiminde yapılacaktır.</p>

**Bir şeyi anlamadıysanız veya yardıma ihtiyacınız varsa, lütfen bayi hizmetleriyle iletişime geçin.**

## **2.2 SERVİS KONUSUNDA GÜVENLİK ÖNLEMLERİ**

Please follow these warnings when to undertake the following when servicing a dehumidifier with R290.

### **2.2.1 Bölgeye yapılan kontroller**

Yanıcı soğutucu akışkanlar içeren sistemler üzerinde çalışmaya başlamadan önce, tutuşma riskinin en aza indirildiğinden emin olmak için güvenlik kontrolleri gereklidir. Soğutma sisteminin onarımı için, sistem üzerinde çalışma yapılmadan önce aşağıdaki önlemlere uyulmalıdır.

### **2.2.2 Çalışma prosedürü**

İş yapılırken yanıcı bir gaz veya buharın mevcut olma riskini en aza indirmek için çalışma kontrollü bir prosedür altında gerçekleştirilecektir.

### **2.2.3 Genel çalışma alanı**

Tüm bakım personeli ve yerel alanda çalışan diğer kişiler, yürütülen işin doğası hakkında bilgilendirilecektir. Kapalı alanlarda çalışmaktan kaçınılacaktır. Çalışma alanının etrafındaki alan bölünmelidir. Yanıcı malzeme kontrolü ile alan içindeki koşulların güvenli hale getirilmesini sağlayın.

### **2.2.4 Soğutucu ve akışkan varlığın kontrol edilmesi**

Teknisyenin potansiyel olarak yanıcı atmosferlerden haberdar olduğundan emin olmak için çalışmadan önce ve çalışma sırasında alan uygun bir soğutucu detektörü ile kontrol edilmelidir. Kullanılan sızıntı tespit ekipmanının yanıcı soğutucu akışkanlarla kullanıma uygun olduğundan, yani kıvılcım çıkarmadığından, yeterince sızdırmaz olduğundan veya kendinden güvenli olduğundan emin olun.

### **2.2.5 Yangın Söndürücünün Varlığı**

Soğutma ekipmanı veya ilgili parçalar üzerinde herhangi bir sıcak çalışma yapılacaksa, uygun yangın söndürme ekipmanı hazır bulundurulacaktır. Şarj alanının yanında kuru toz veya CO2 yangın söndürücü bulundurun.

### **2.2.6 Tutuşturma Kaynağı**

Yanıcı soğutucu içeren veya içermiş olan herhangi bir boru çalışmasının açığa çıkarılmasını içeren bir soğutma sistemi ile ilgili çalışma yapan hiç kimse, yangın veya patlama riskine yol açabilecek şekilde herhangi bir tutuşturma kaynağı kullanmamalıdır. Sigara içmek de dahil olmak üzere tüm olası tutuşturma kaynakları, yanıcı soğutucunun çevreye salınabileceği kurulum, onarım, sökme ve imha alanlarından yeterince uzakta tutulmalıdır. Çalışma yapılmadan önce, ekipmanın etrafındaki alan hiçbir yanıcı tehlike veya tutuşma riski olmadığından emin olmak için incelenecektir. "Sigara İçilmez" levhaları asılacak.

### **2.2.7 Havalandırılan Alan**

Sisteme girmeden veya herhangi bir sıcak çalışma yapmadan önce alanın açık olduğundan veya yeterince havalandırıldığından emin olun. sırasında bir dereceye kadar havalandırma devam edecektir.

işin yapıldığı dönem. Havalandırma, salınan herhangi bir soğutucuyu güvenli bir şekilde dağıtmalı ve tercihen onu dışarıdan atmosfere atmalıdır.

## 2.2.8 Soğutma Ekipman Kontrolleri

Elektrikli bileşenlerin değiştirildiği durumlarda, amaca ve doğru spesifikasyona uygun olmalıdır. Her zaman üreticinin bakım ve servis yönergelerine uyulmalıdır. Şüphemiz varsa, yardım için üreticinin teknik departmanına danışın.

Yanıcı soğutucu akışkan kullanan tesislerde aşağıdaki kontroller uygulanacaktır:

- Şarj boyutu, soğutucu içeren parçaların monte edildiği oda boyutuna uygundur;
- Havalandırma makineleri ve çıkışları yeterince çalışıyor ve engellenmemiş;
- Dolaylı bir soğutma devresi kullanılıyorsa, ikincil devrede soğutucu akışkan olup olmadığı kontrol edilmelidir;
- Ekipman üzerindeki işaretler görünür ve okunaklı olmaya devam eder. Okunamayan işaretler ve işaretler düzeltilecektir;
- Soğutma boruları veya bileşenleri, bileşenler doğal olarak korozyona dayanıklı veya bu şekilde korozyona karşı uygun şekilde korunan malzemelerden yapılmadıkça, soğutucu içeren bileşenleri aşındırabilecek herhangi bir maddeye maruz kalma olasılıklarının düşük olduğu bir konuma monte edilir.

## 2.2.9 Elektrikli Cihazlarda Yapılan Kontroller

Elektrikli bileşenlerin onarım ve bakımı, ilk güvenlik kontrollerini ve bileşen inceleme prosedürlerini içerecektir. Güvenliği tehlikeye atabilecek bir arıza mevcutsa, tatmin edici bir şekilde ele alınana kadar devreye hiçbir elektrik beslemesi bağlanmamalıdır. Arıza hemen giderilemiyor ancak çalışmaya devam edilmesi gerekiyorsa, uygun bir geçici çözüm kullanılacaktır. Bu, tüm taraflara bilgi verilmesi için ekipmanın sahibine bildirilecektir.

İlk güvenlik kontrolleri şunları içermelidir:

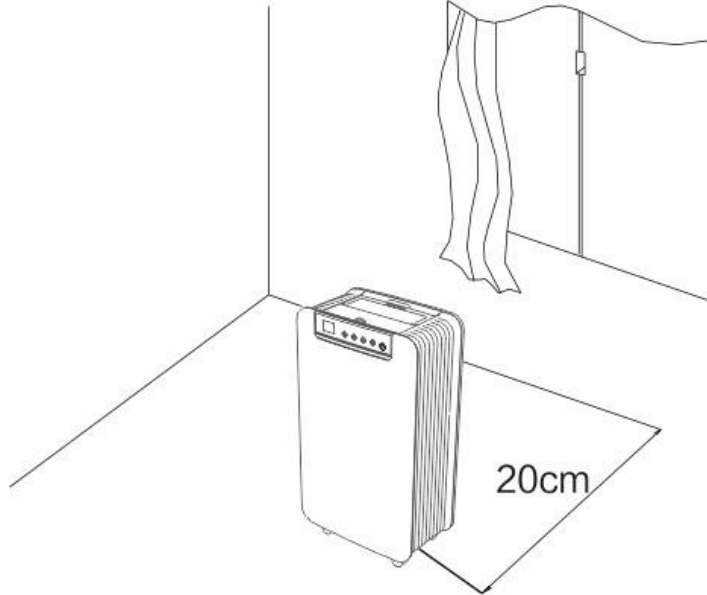
- Bu kapasitörler boşalmış: bu, kıvılcım çıkma olasılığını önlemek için güvenli bir şekilde yapılmalıdır;
- Sistem şarj edilirken, kurtarılırken veya boşaltılırken hiçbir canlı elektrik bileşeninin ve kablunun açıkta kalmaması;
- Toprak bağının sürekliliği vardır.



## 3. KURULUM

### 3.1 LOKASYON

1. Üniteyi çevresinde en az 20 cm boş alan olacak şekilde sağlam, düz bir yüzeye yerleştirin ve uygun hava sirkülasyonu sağlayın.
2. Üniteyi asla maruz kalabileceği bir yere kurmayın :
  - Radyatör, kalorifer peteği, soba gibi ısı kaynakları veya ısı üreten diğer ürünler.
  - Yağ veya su sıçrayabilecek bir alana
  - Doğrudan güneş ışığı alan alana
  - Mekanik titreşim veya şok alabilecek alana
  - Aşırı tozlu alana
  - Dolap veya kitaplık gibi havalandırma eksikliği olan alanlara
  - Düz olmayan yüzeylere



Üniteyi 4 m<sup>2</sup>'yi aşan odalara kurun.  
Üniteyi yanıcı gazın sızabileceği bir yere kurmayın.

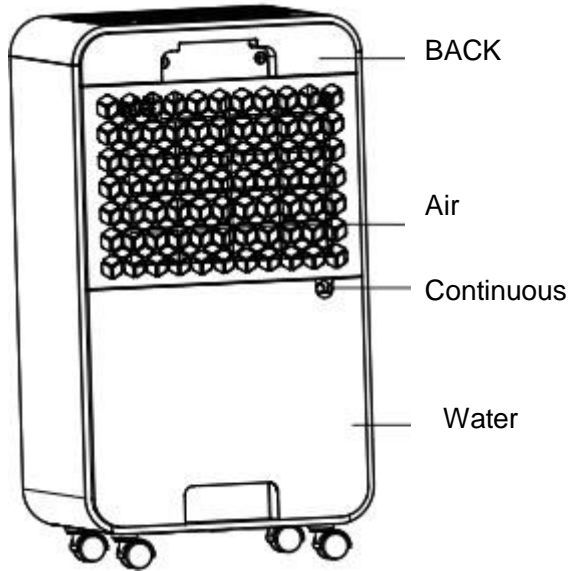
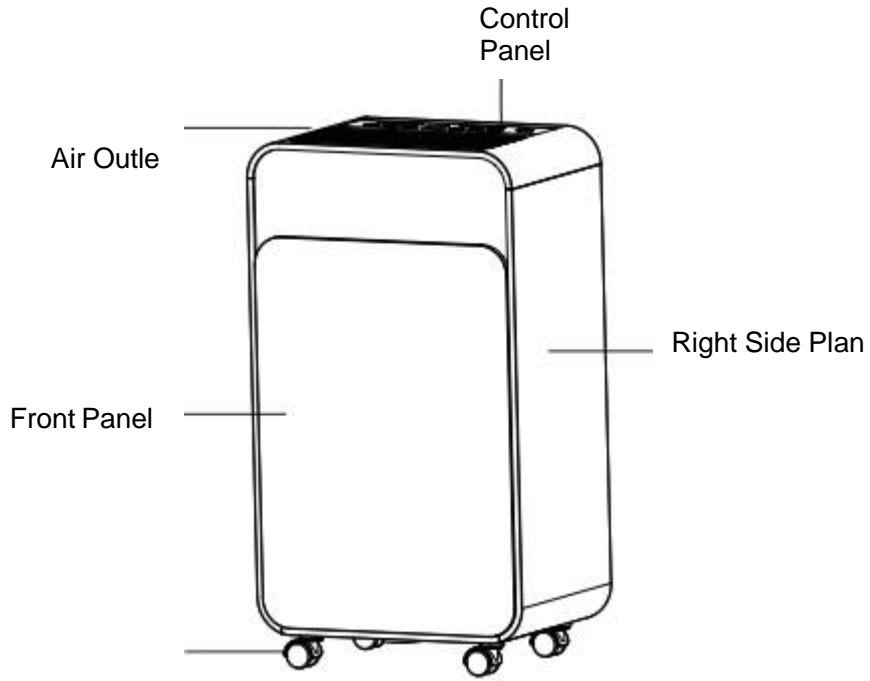


Üretici, uygun başka bir örnek sağlayabilir veya soğutucu kokusu hakkında ek bilgi sağlayabilir.

## **CİHAZIN GÜVENLİ BİR ŞEKİLDE ÇALIŞTIRILMASI**

- Cihazı ambalajından çıkardıktan sonra üzerinde herhangi bir hasar veya çizik olup olmadığını kontrol edin.
- Bu üniteyi 5°C ila 35°C arasındaki bir ortam sıcaklığında çalıştırın.
- Dış mekanda kullanmayın. Bu nem alma cihazı yalnızca iç mekan konut uygulamaları için tasarlanmıştır..
- Giriş ve çıkışı engelleyebilecek duvarların, perdelerin veya diğer nesnelerin yakınında çalıştırmayın.
- Hava giriş ve çıkışını engellerden uzak tutun.
- 45°'den fazla eğimliyse, çalıştırmadan önce ünitenin en az 24 saat dik konuma gelmesine izin verin.
- Daha iyi enerji tasarrufu için kapıları ve pencereleri kapalı tutun.
- Üniteyi doğrudan güneş ışığı veya yağmur altında çalıştırmayın veya saklamayın.
- Sıcak günlerde sürekli çalışmadan sonra hava çıkışının dokunulacak kadar ısınması normaldir.
- Nem alma cihazını hareket ettirmeden önce su tankını boşaltın.
- Su deposunun doğru takıldığından emin olun, aksi takdirde ünite düzgün çalışmayacaktır.
- Nem alma cihazı, ünite en son kullanıldığında seçilen modda başlar.
- Oda nemi seçilen nemden %3 daha yüksekse nem alma cihazı nem almaya başlar.
- Kompresörde koruyucu 3 dakikalık bir zaman gecikmesi vardır. Nem alma cihazının nem almaya devam etmesi için 3 dakika bekleyin.

## 4. ÜRÜNLERE GENEL BAKIŞ





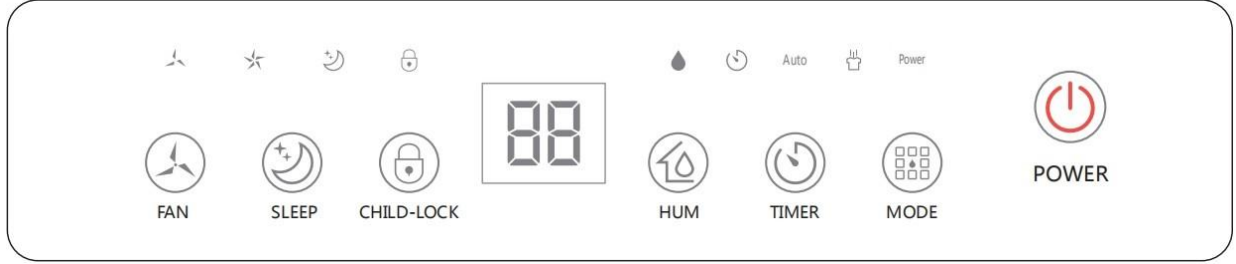
## 4.2 ÖZELLİKLERİ

- ✓ Güçlü nem giderme (12L/gün'e kadar nem alma).
- ✓ Antibakteriyel Filtre.
- ✓ Sürekli Drenaj veya 2L Su Deposu.
- ✓ Çamaşır Kurutma Fonksiyonu/Otomatik Buz Çözme.
- ✓ Nem Monitörü mevcut hava nemini gösterir.
- ✓ Otomatik mod, nem seviyelerini otomatik olarak ayarlar.
- ✓ Elektronik kontrol/Otomatik kapanma/otomatik yeniden başlatma.
- ✓ Havadaki nemi, tozu ve toz akarlarını etkili bir şekilde temizler.
- ✓ Düşük güç tüketimi-enerji verimli.
- ✓ Çalışma zamanını ayarlamak için 24 saatlik bir zamanlayıcı.
- ✓ Sessiz fanın iki hız ayarı vardır.

## 5.İŞLEMLER

MODEL	OL12-BD001C
Kapasite	12L/day (30°C, 80%RH)
Güç kaynağı	AC220-240V/50Hz
Güç Tüketimi	180W/0.95A
Ses	≤36dB(A)
Tank Kapasitesi	2L
Maksimum Soğutucu Sarjı	R290/60g
Net Ağırlık	12kg
Maksimum Tasarım Basıncı	HighSide:3.2MPa, LowSide:0.5MPa
Minimum Oda Büyüklüğü	4 m <sup>2</sup> (Floor area)
Boyut	500*280*200mm
Sigorta Tipi ve Derecesi :	T Type, AC 250V, 2A

## 5.1 KONTROL PANELİ



### Power

Bekleme durumunda, açmak için güç düğmesine basın, çalışma göstergesi yanar ve varsayılan fan hızı yüksektir, aynı zamanda PURIFY yanar ve varsayılan nem %60'tır. Güç açık durumda, kapatmak için güç düğmesine basın, çalışan gösterge ışığı söner ve kompresör hemen durur ve ardından fan 10 saniye sonra kapanır.



### Hum

Mevcut ortam nemini kontrol etmek için nem alıştırması, bu alıştırma deneyebilir ve nemi ayarlayabilirsiniz. Hedef nem oranı %20 - %25 - %30 - %35 - %40 - %45 - %50 - %55 - %60 - %65 - %70 - %75 - %80. 3 ayarlandıktan sonra sistem giriş onaylar ve makineyi ayarlamada durumunda nemi geçer. Kurutma modu hedef nem değiştirilemez. Mevcut ortam görünümü için nem 5 saniye kısa basın.



### Timer

0-24 saatlik zamanlama işlevini ayarlamak için zamanlayıcı düğmesine basın. Aralık 1 saattir. Bu düğmeye her bastığınızda, değer 1 saat artar ve ardından ilgili zamanlama değeri ekranda görüntülenir. Zamanlayıcı fonksiyonunu iptal etmek için ayar değeri "00" dır. Gösterge çıkıyor. Zamanlayıcı ayarlanıp tamamlandıktan sonra, zamanlama süresi boyunca zamanlayıcı LED'i yanar. Zamanlama bittikten sonra zamanlayıcı LED'i otomatik olarak kapanır.

Çalışır durumda, makineyi kapatmak için zamanı ayarlayın; bekleme durumunda, makineyi açma zamanını ayarlayın.



### Sleep

Uyku düğmesine dokununuz, düğme yanar ve uyku işlevini başlatın. Hiçbir işlemten sonra, tüm göstergeler kademeli olarak kararır ve rüzgar hızı otomatik olarak yüksekten düşüğe değiştirilir. Göstergelyi uyandırmak için herhangi bir düğmeye dokununuz. Uyku modundan çıkmak için uyku düğmesine tekrar dokununuz.



## Mode

Güneşli gün modu - Yağmurlu gün modu - sürekli kurutma modu döngüsü, modu birinden diğerine değiştirmek için bir kez basın, ilgili gösterge yanar.

**Güneşli Modda:** Varsayılan hedef nemlendirme, makine çalışırken %60'tır ve hedef nem ayarlanabilir.

**Yağmurlu Modda:** Varsayılan hedef nemlendirme, makine çalışırken %40'tır ve hedef nem ayarlanabilir.

**Sürekli Kurutma Modu:** Makine çalışmaya devam ediyor, ancak hedef nem ayarlanamıyor.



## Çocuk Kilidi

Çocuk kilidi işlevini açmak/kapatmak için 3 saniye uzun basın.

## 5.2 Gösterge

"88" Ekran

Ortam nemi <60%, mavi gösteriyor

%60 = ortam nemi <80 %, yeşile döner

ortam nemi ≥ %80, kırmızı görüntülenir

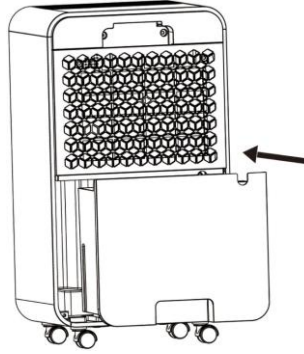
	Düşük Rüzgar Hızı
	Yüksek Rüzgar Hızı
	Çocuk kilidi
	Uyku modu
	Çocuk Kilidi Göstergesi
	Nem Alma Modu
	Zamanlayıcı
Auto	OTOMATİK MOD
	Kuru Giysi Fonksiyonu
Power	Güç ışığı



## 6 BAKIM

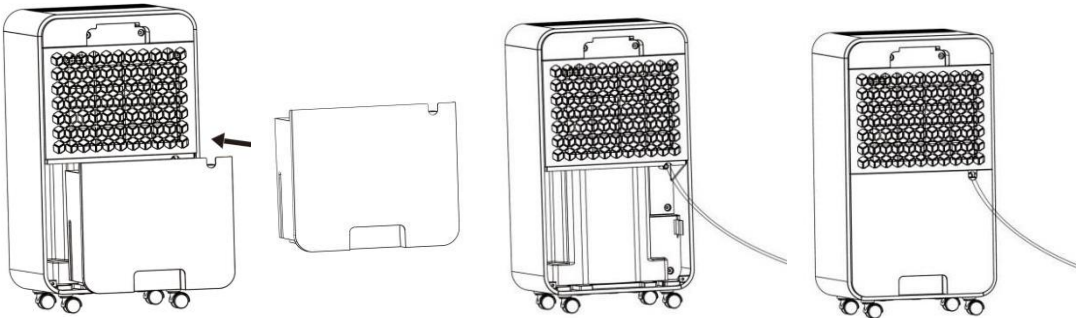
### 6.1 Önlemler

1. Şamandırayı tanktan çıkarmayın. Tanktaki şamandıra çıkarılırsa, makine açılmaz veya başlamaz.
2. Tank kirliyse ılık suyla yıkayın. Temizleyiciler veya çelik bilyeler, Kimyasal işlem görmüş toz geçirmez bez, Benzin, benzen, tiner veya diğer çözücüler kimyasal olarak kullanmayın çünkü bunlar su deposuna zarar verebilir ve sızıntıya neden olabilir.
3. Su tankını yerleştirirken, su tankını yuvaya doğru itin. Makineyi iki elinizle tutun ve doğru konuma getirin. Tank doğru konumda değilse, makine açılmaz veya başlamaz.



4. Sürekli drenaj için bir su borusu kullanırken, tıkanmasını önlemek için çıkış suya batırılmamalıdır.

Su tankını çıkarın, su hortumunu bağlayın ve tankı yeniden konumlandırın



## Temizlik

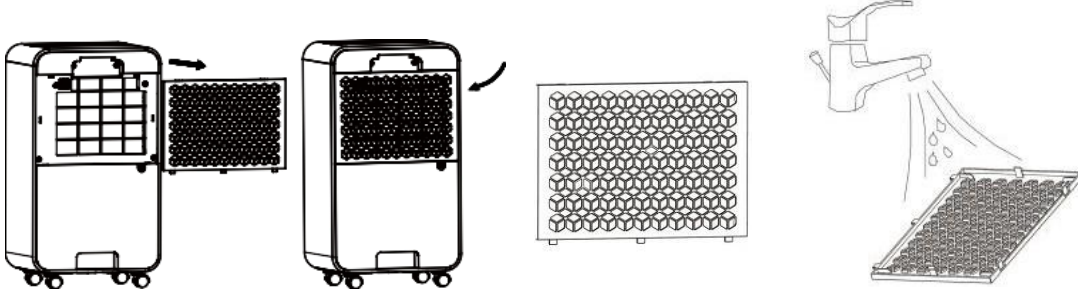
Filtre temizliđi

- 1.Kolu çevir.
2. Filtre çerçevesini çıkarın
- 3.Filtreyi Temizleyin
- 4.Filtre temizliđi:

Ekran yüzeyindeki tozu nazıkçe emmek için bir elektrikli süpürge kullanın.

Filtre çok kirliyse, ılık su ve yumuşak bir temizleyici ile silin ve iyice kurulayın.

### 6.2 Filtreyi Takın



## Depolama

Ürünü uzun süre kullanmadığınızda ve saklamayı düşünüyorsanız lütfen aşağıdaki adımlara dikkat edin:

1. Su haznesindeki suyu boşaltın ve makinenin altındaki su damlacıklarını silin.
2. Güç kablosunu toplayın ve kuru bir su deposunda saklayın
3. Filtreyi temizleyin.
4. Makineyi serin ve kuru bir ortama yerleştirin.

## 7. DEPOLAMA VE İMHA

### 7.1 DEPOLAMA

Uzun süreli saklama - Üniteyi uzun bir süre (birkaç haftadan fazla) kullanmayacaksanız, üniteyi temizlemek ve tamamen kurutmak en iyisidir.

Lütfen birimi aşağıdaki adımlara göre saklayın.

1. Ünitenin fişini çekin.
2. Su haznesini boşaltın ve bir bezle kurulayın.
3. Filtreyi temizleyin ve gölgeli bir alanda filtrenin tamamen kurummasını bekleyin.
4. Güç kablosunu depodan toplayın ve yeniden takın.
5. Filtreyi yerine yeniden takın.
6. Makineyi kapalı, havalandırılmalı, kuru, aşındırıcı olmayan gazlı ve güvenli bir yerde muhafaza etmek.
7. Ünite, depolama sırasında dik konumda tutulmalıdır.

**DİKKAT:** Bileşenlerin hasar görmesini ve küflenmeyi önlemek için makinenin içindeki evaporatör ünite paketlenmeden önce kurutulmalıdır. Ünitenin fişini çekin ve kuruması için günlerce kuru ve açık bir alana koyun. Üniteyi kurutmanın başka bir yolu, fanı birkaç saat boyunca evaporatörü kurutmaya zorlamak için nem noktasını ortam neminden %5'ten daha yüksek bir değere ayarlamaktır.

### 7.2 İMHA

Uyarılar: Anormal bir şey olursa üniteyi kapatın ve hemen fişini çekin.

Ardındankalifiye bir elektrikçiye başvurun.



Elektrikli cihazları sınıflandırılmamış belediye atığı olarak atmayın, ayrı toplama tesisleri kullanın.

Mevcut toplama sistemleriyle ilgili bilgi için yerel yönetimle iletişime geçin.



